

臺灣集中保管結算所

新 e-Report 工具包軟體
操作手冊

版本：1.0

民國 101 年 09 月

目 錄

壹、 簡介	1
貳、 環境需求	2
一、 硬體需求	2
二、 軟體需求	2
參、 安裝	3
一、 注意事項	3
二、 工具包安裝	4
肆、 操作介面說明	7
一、 工具包主畫面-檔案內容頁籤	7
二、 工具包主畫面-作業紀錄頁籤	7
三、 工具包主畫面-關於工具包頁籤	8
伍、 軟體操作流程	9
一、 注意事項	9
二、 開啟 eRP 檔兩種方式	9
三、 版本更新功能	13
四、 eRP 檔解密	14
五、 檔案清單 Pdf 處理	17
六、 另存新檔流程	18
七、 全部另存新檔	20
陸、 eRP 分割檔案合併	22
柒、 常見問題與處理方法	24
一、 分割檔數量錯誤(4001)	24
二、 ERP 大小錯誤(4005)	24
三、 憑證不符，不是解密憑證(5107)	24
四、 密碼錯誤(5004)	25
五、 取得卡片錯誤，請重新插拔卡片(5102)	25

壹、簡介

臺灣集中保管結算所（以下簡稱本公司）為提升服務品質，建置新「報表網路傳送暨查詢作業系統」（以下簡稱新 e-Report 系統）。

e-Report 系統為提供更安全之報表派送服務，相關報表與檔案將搭配憑證加密保護機制，附檔名為 eRP 的檔案（以下簡稱 eRP 檔），需搭配使用本公司提供新 e-Report 工具包軟體（以下簡稱工具包）來開啟與檢視相關報表與檔案。

工具包提供功能有：對於 eRP 檔案的解密機制、瀏覽與開啟 eRP 檔內檔案、eRP 檔內檔案可解密後整批另存新檔、工具包版本更新功能。

貳、環境需求

一、硬體需求

(一)使用 PC

最小記憶體：512MB

建議記憶體：1024MB 以上

最小剩餘磁碟空間：150MB

建議剩餘磁碟空間：250MB 以上

(二)若使用「證券暨期貨相關單位共用憑證」、「工商憑證」與「金融資訊交換平台憑證」需 IC 卡讀卡機設備。

二、軟體需求

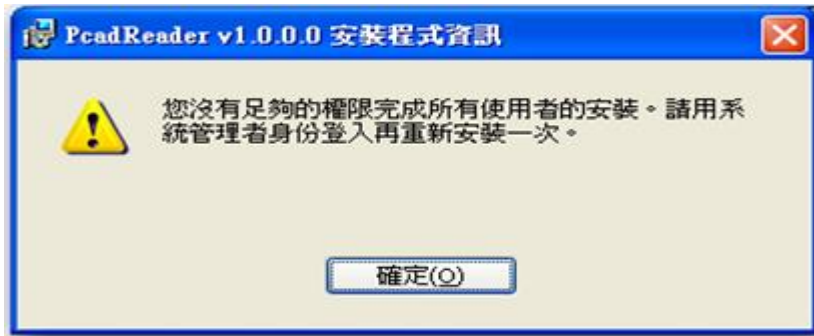
(一)作業系統：支援 32bits 的 Windows XP、Windows Vista、Windows 7。

(二)若使用「證券暨期貨相關單位共用憑證」、「工商憑證」與「金融資訊交換平台憑證」需安裝 IC 卡讀卡機驅動程式。

參、安裝

一、注意事項

(一) 安裝系統若出現以下畫面，請以足夠權限登入作業系統執行安裝。



(二) 於 Windows Vista/7 系統若出現以下畫面，請按「是」。

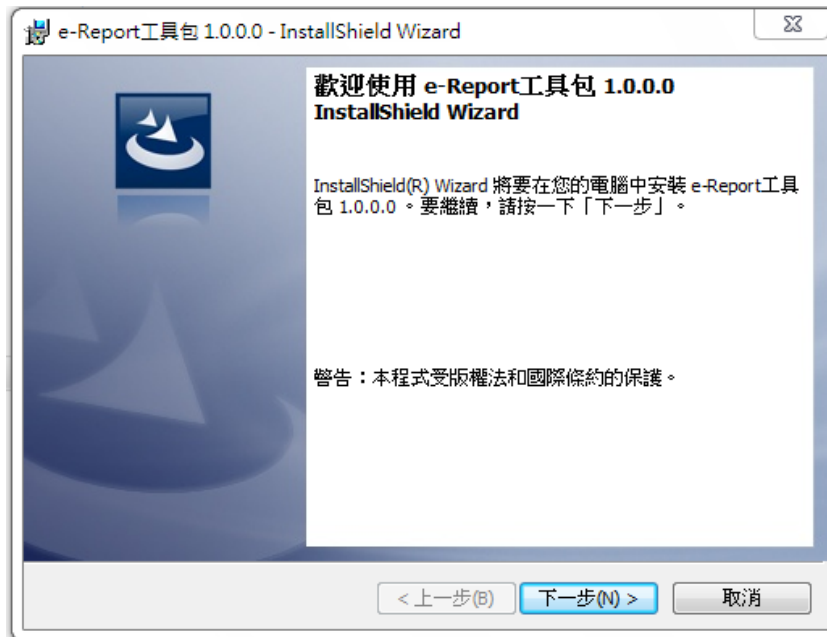


(三) Windows Vista/7 若出現以下畫面，請輸入系統管理員密碼後按「確定」。

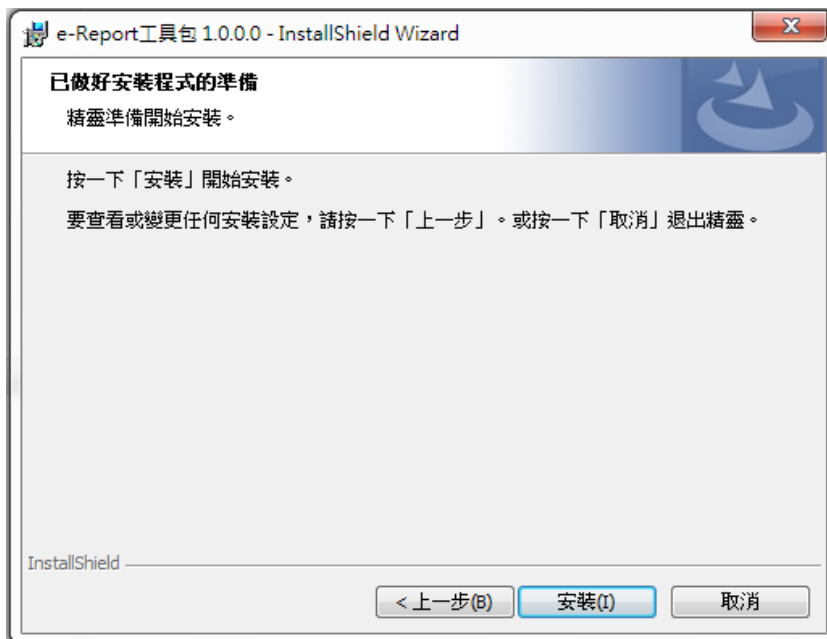


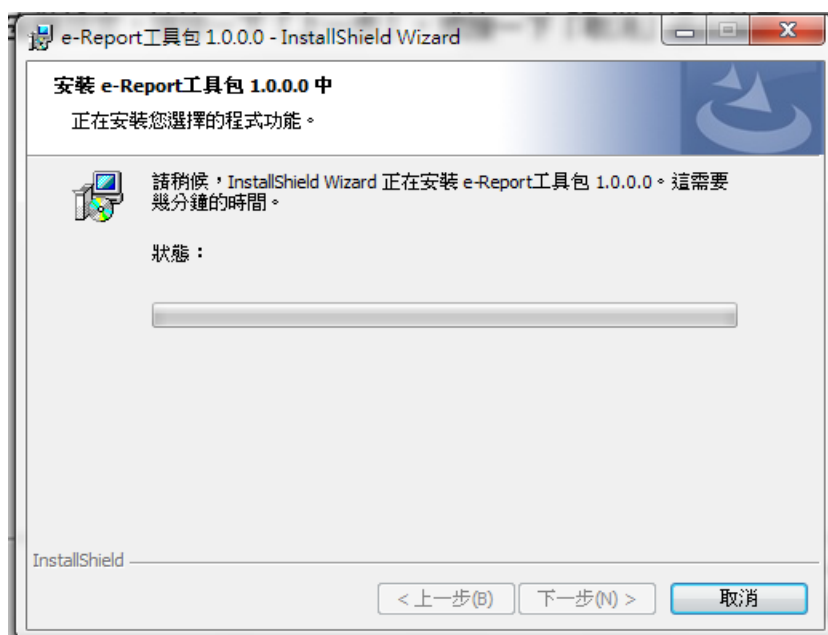
二、工具包安裝

- (一) 將集保提供之光碟片插入。
- (二) 從檔案總管中，點選光碟片『PcadReader_v1.0.0.0.msi』以進行安裝執行。



- (三) 執行安裝。





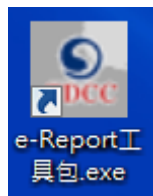
(四) 點選完成。



- (五) 安裝完成後，工具包將會被安裝至「C:\PcadReader」。內含一個「jre」資料夾及「PCADReader.exe」執行檔。



- (六) 安裝完成後，工具包捷徑「e-Report 工具包.exe」亦會被安裝至桌面。



肆、操作介面說明

工具包主畫面包含三個頁籤，內容列示如下：

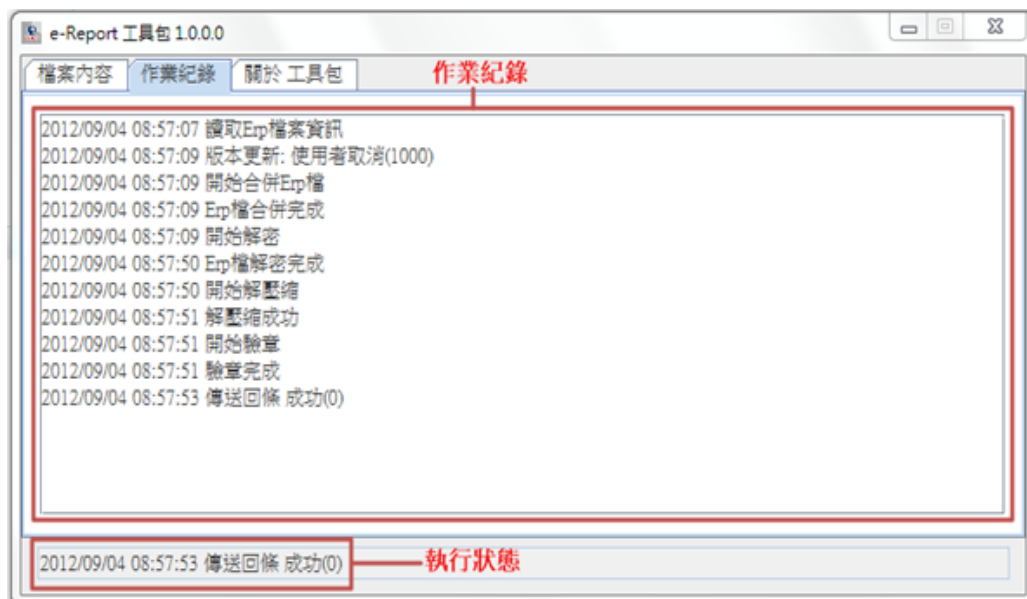
一、工具包主畫面-檔案內容頁籤

顯示已開啟 eRP 檔案資訊及其檔案清單內容。



二、工具包主畫面-作業紀錄頁籤

以時間順序顯示工具包作業操作記錄。



三、工具包主畫面-關於工具包頁籤

顯示版本訊息。



伍、軟體操作流程

一、注意事項

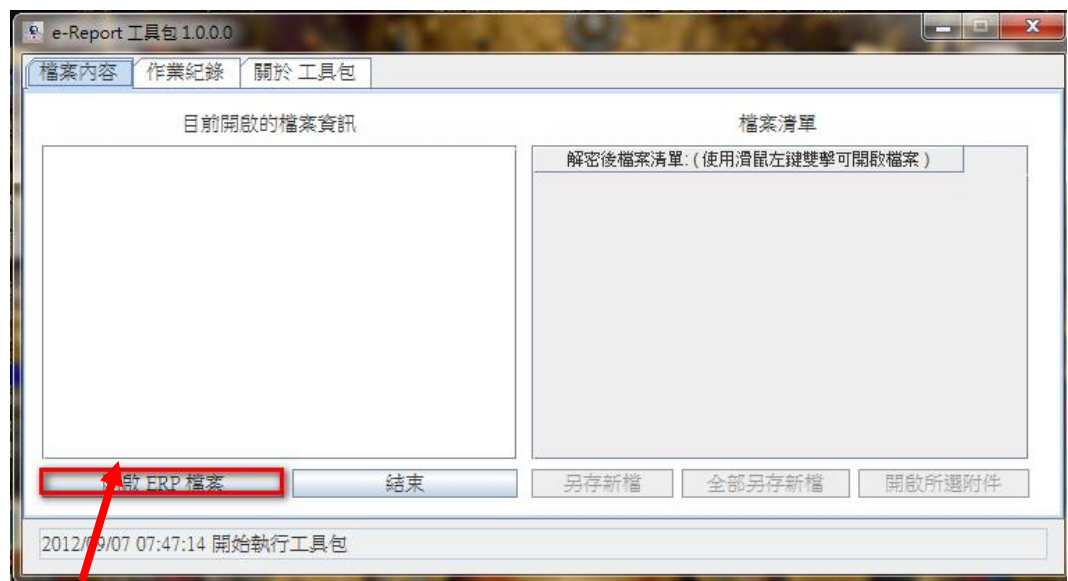
若使用 IC 卡類型憑證(「證券暨期貨相關單位共用憑證」、「工商憑證」與「金融資訊交換平台憑證」)，請先確認讀卡機已連接電腦且憑證已放入讀卡機中。

二、開啟 eRP 檔兩種方式

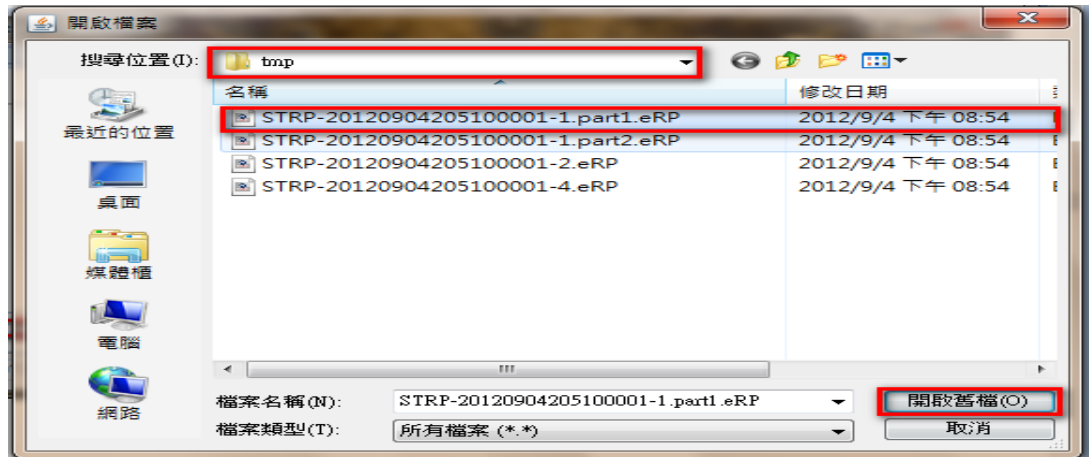
(一) 先開啟工具包後，再選取 eRP 檔開啟，流程如下：

1. 於桌面雙擊點選【捷徑-PCADReader.exe】開啟工具包，工具包首先自我檢核是否有新版更新程式，若有將提示使用者進行更新作業，可參照「版本更新功能」操作流程。

2. 畫面顯現如下圖。



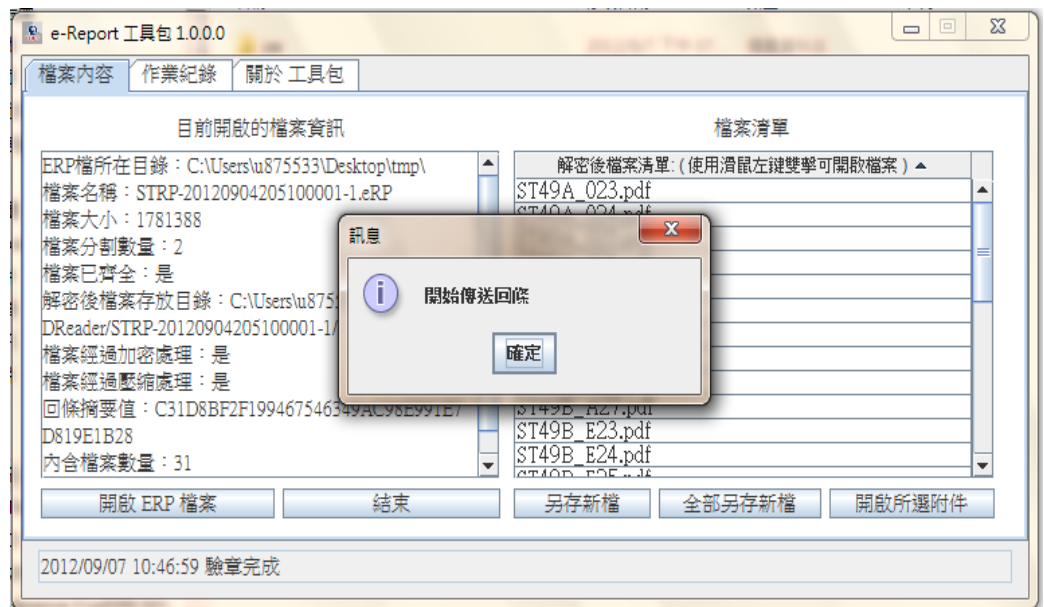
3. 點選工具包軟體【開啟 ERP 檔案】功能，出現「開啟檔案」選取視窗



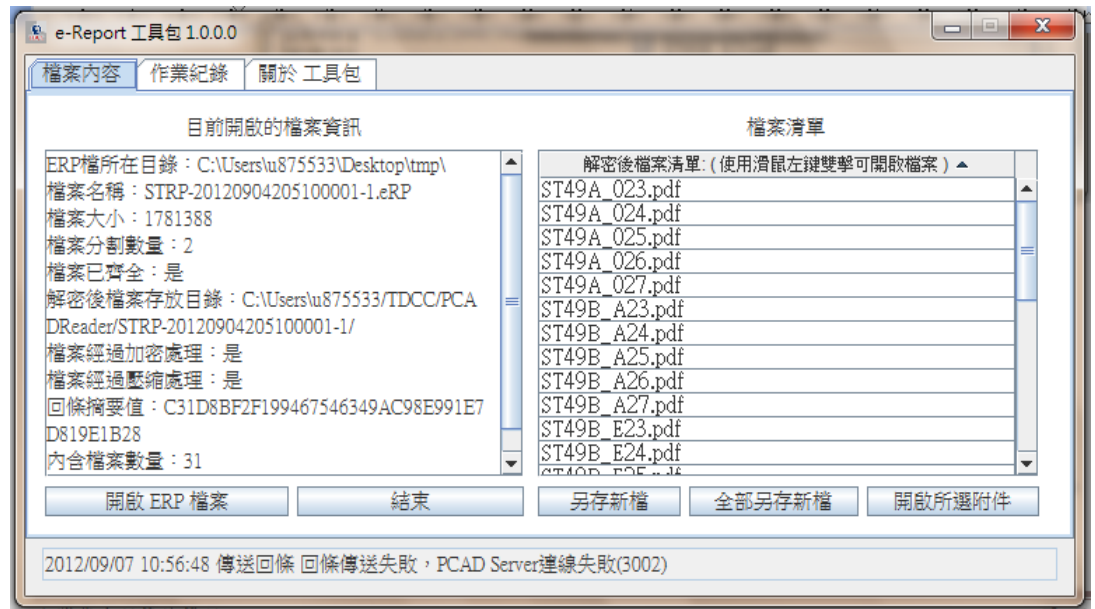
4. 選取欲開啟的 eRP 檔案後，點選【開啓舊檔】按鈕確認。

5. 工具包進行 eRP 檔解密作業，解密時依據加密憑證屬 IC 卡類型（「證券暨期貨相關單位共用憑證」、「工商憑證」與「金融資訊交換平台憑證」）或軟體類型（公開資訊觀測站憑證），分別提示使用者進行密碼輸入，請參照「eRP 檔解密功能」操作流程。

6. 若解密完成，於主畫面顯示該 eRP 檔解密後的檔案列表資訊，並提示開始傳送回條，請按確認。

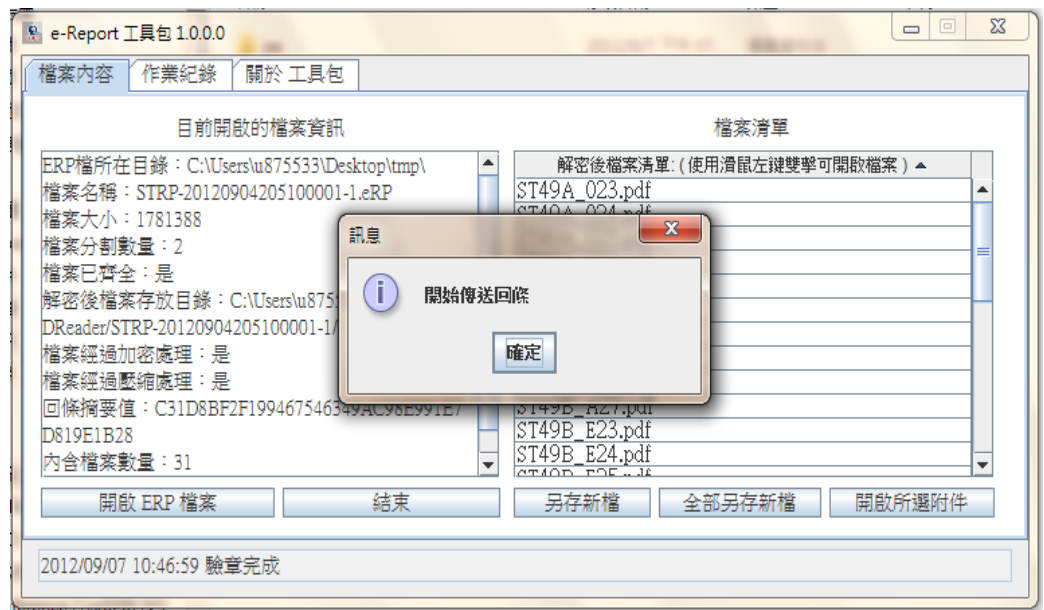


7. 確認後，工具包軟體顯示已開啟 eRP 檔案資訊及其檔案清單內容檔案列表資訊，可開始進行 pdf 檔相關存檔處理，請參照「Pdf 檔案清單處理」操作流程。

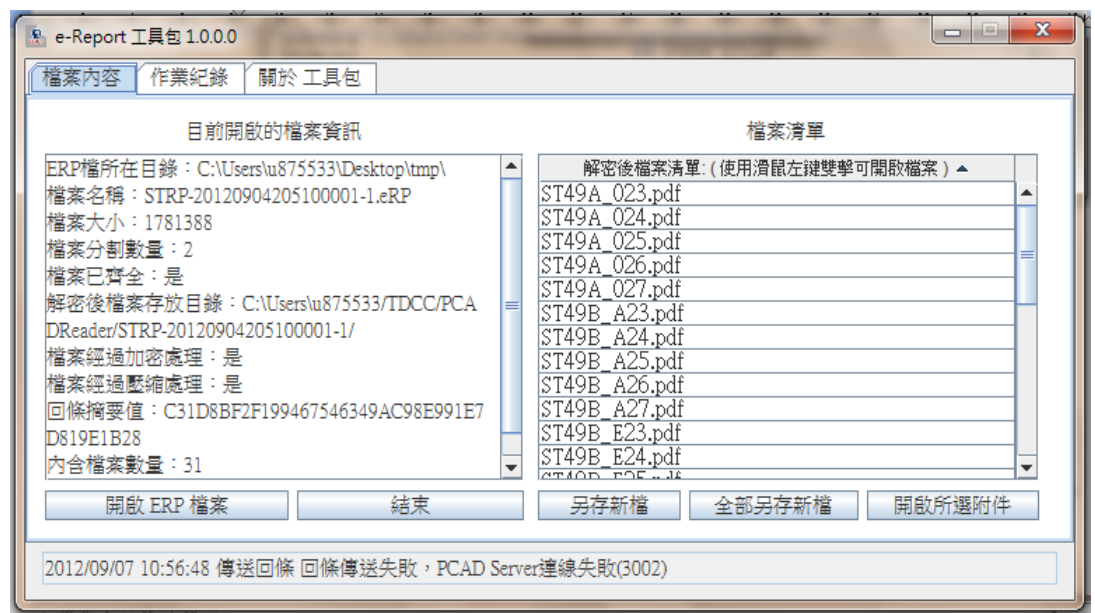


(二) 另一開啟 eRP 檔方式，可直接雙擊點選 eRP 檔，流程如下：

1. 可直接雙擊點選電子郵件中 eRP 檔或儲存於檔案目錄內 eRP 檔。
2. 系統將自動於背景執行工具包軟體，並首先自我檢核是否有新版更新程式，若有將提示使用者進行更新作業，可參照「版本更新功能」操作流程。
3. 若無新版更新程式，工具包軟體顯示於螢幕中，並進行 eRP 檔解密作業，解密時依據憑證屬 IC 卡類型（「證券暨期貨相關單位共用憑證」、「工商憑證」與「金融資訊交換平台憑證」）或 軟體類型（公開資訊觀測站憑證），分別提示使用者進行密碼輸入，請參照「eRP 檔解密功能」操作流程。
4. 若解碼完成，於主畫面顯示該 eRP 檔解密後的檔案列表資訊，並提示開始傳送回條，請按確認。

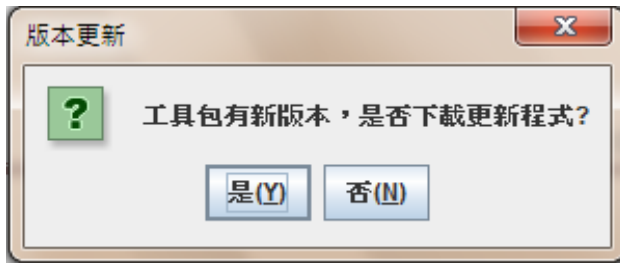


5. 確認後，工具包軟體顯示已開啟 eRP 檔案資訊及其檔案清單內容檔案列表資訊，可開始進行 pdf 檔相關存檔處理，請參照「Pdf 檔案清單處理」操作流程。



三、版本更新功能

- (一) 工具包軟體於開啟時，首先將自我檢核是否有新版更新程式，並提示使用者進行更新程式下載作業。



- (二) 點選【是】按鈕，執行更新程式下載作業。

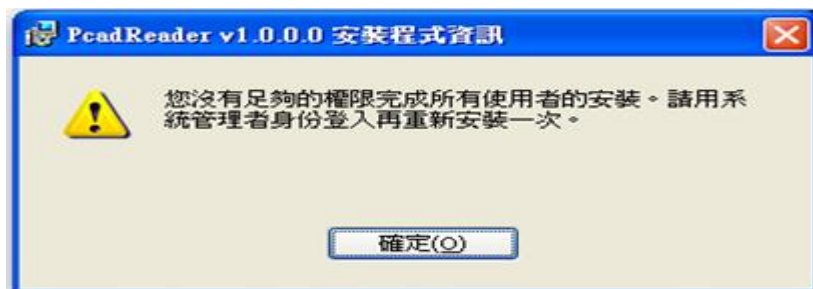


- (三) 工具包跳出視窗提示使用者是否執行更新程式。



- (四) 點選【是】按鈕進入安裝流程，請參閱「參、安裝」。

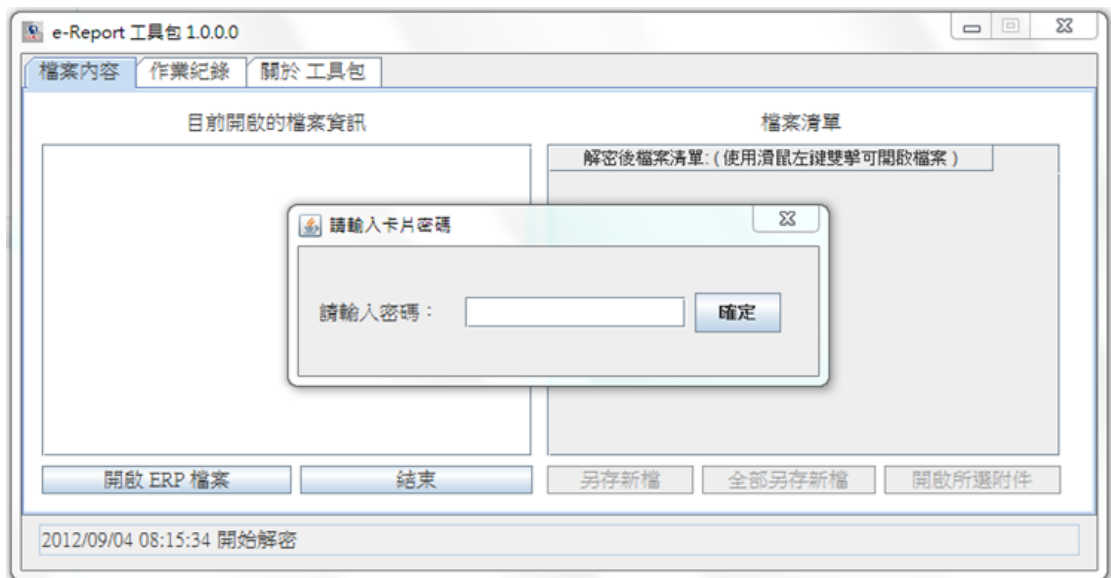
- (五) 安裝系統若出現以下畫面，請以足夠權限登入作業系統執行安裝。



- (六) 完成更新後需重新啟動工具包。

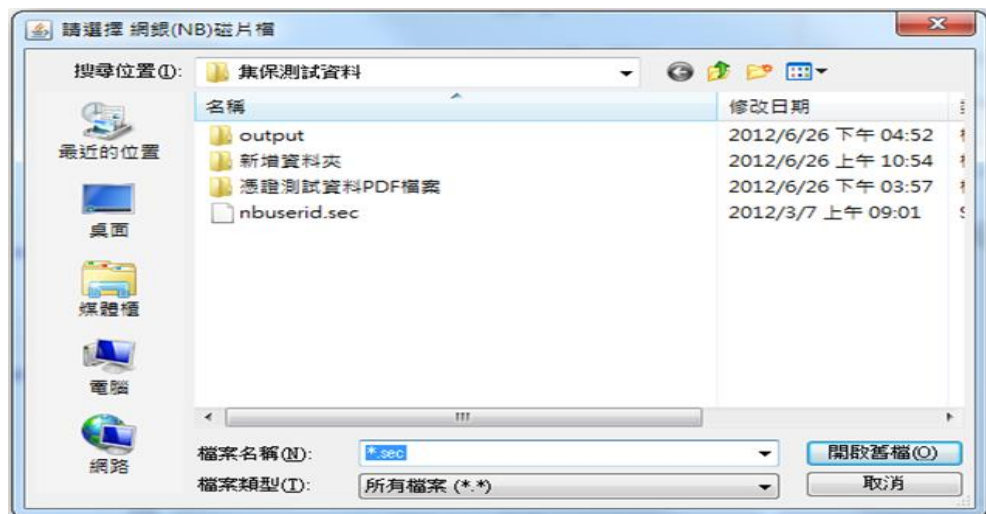
四、eRP 檔解密

- (一) 若使用 IC 卡類型憑證(「證券暨期貨相關單位共用憑證」、「工商憑證」與「金融資訊交換平台憑證」)，請先確認讀卡機已連接電腦且憑證已放入讀卡機；使用軟體憑證，請確認憑證已放入 PC 可存取裝置內。
- (二) 若開啟以 IC 卡類型憑證(「證券暨期貨相關單位共用憑證」、「工商憑證」與「金融資訊交換平台憑證」) 加密的 eRP 檔，工具包將提示輸入卡片密碼，接續下頁(四)。



- (三) 若開啟以「股市公開資訊觀測站憑證」加密的 eRP 檔

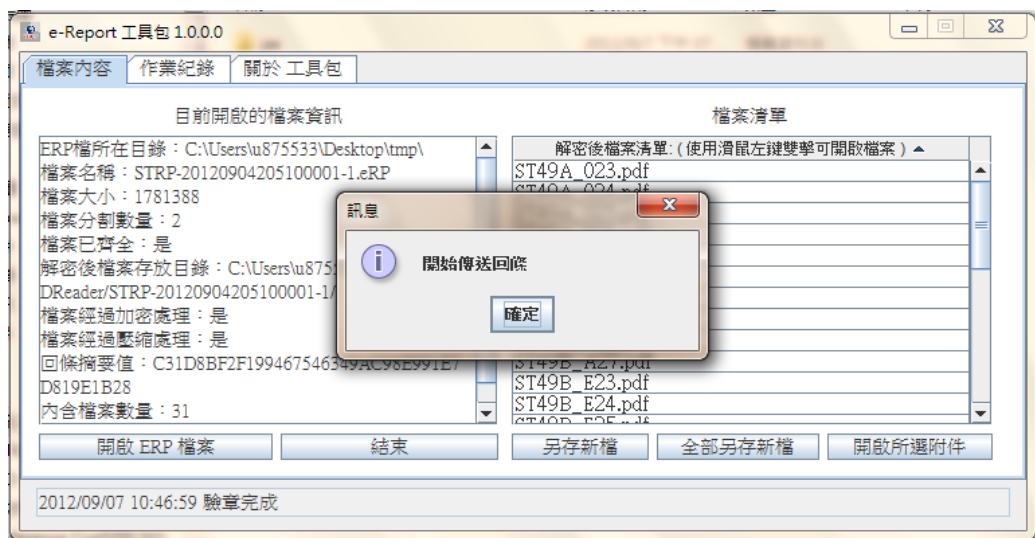
1. 將先提示憑證選取視窗



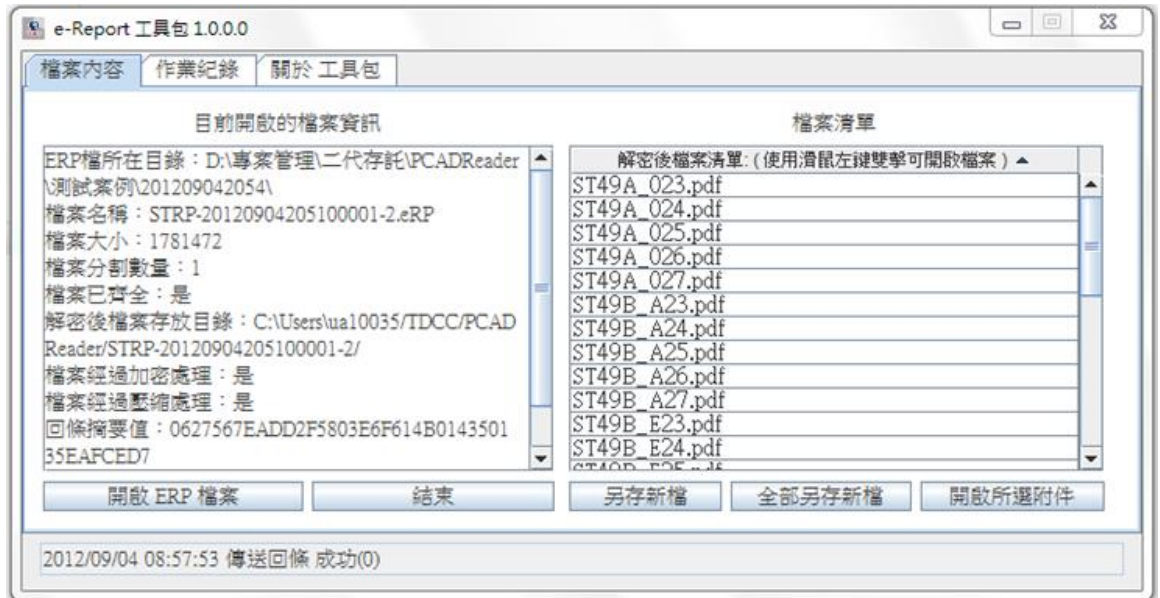
2. 選取完成並確認後，工具包提示輸入軟體憑證密碼。



(四) 輸入正確密碼並確認後，會顯示視窗提示發送回條，點選【確定】按鈕後，開始傳送回條。



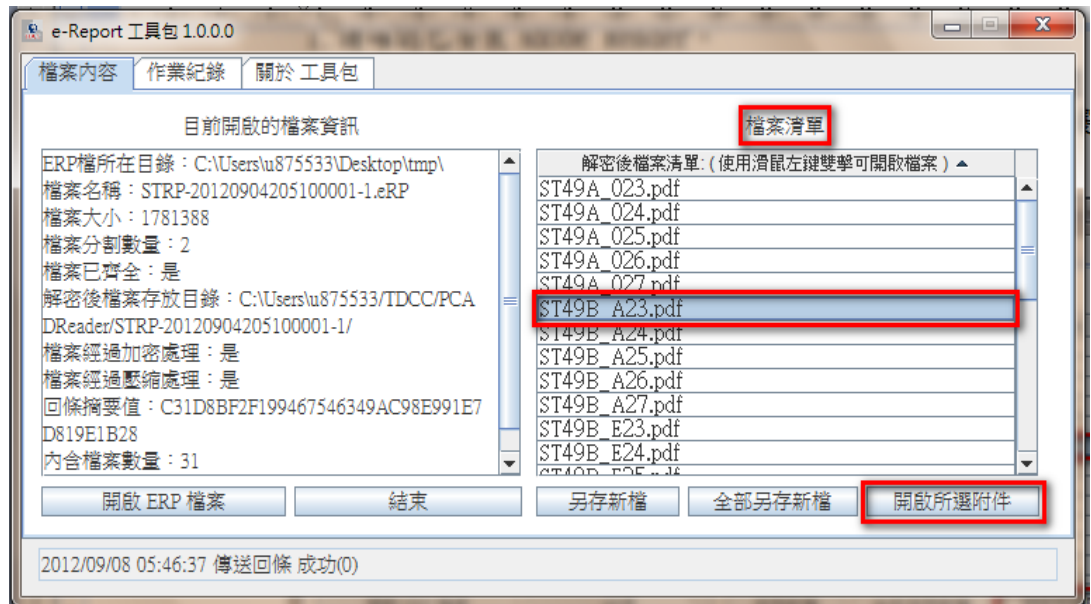
- (五) 回條傳送成功後，工具包軟體顯示已開啟 eRP 檔案資訊及其檔案清單內容檔案列表資訊，可開始進行 pdf 檔相關存檔處理，請參照「Pdf 檔案清單處理」操作流程。



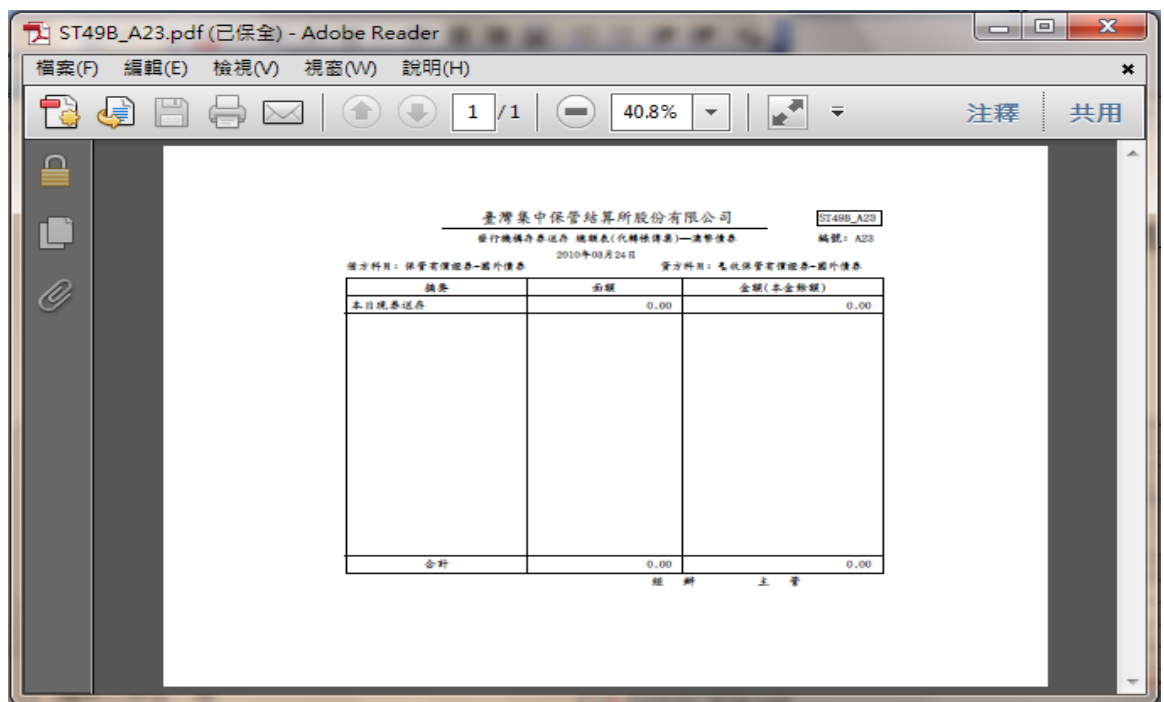
五、檔案清單 Pdf 處理

(一) 開啟檔案清單中 pdf 檔

1. 請確認已安裝 Adobe Reader。
2. 以滑鼠雙擊要開啟的 pdf 檔案，或點選要開啟的檔案後點選【開啟所選附件】按鈕。（註：【開啟所選附件】功能在使用者多選情況下，只會開啟第一個選擇的檔案）。

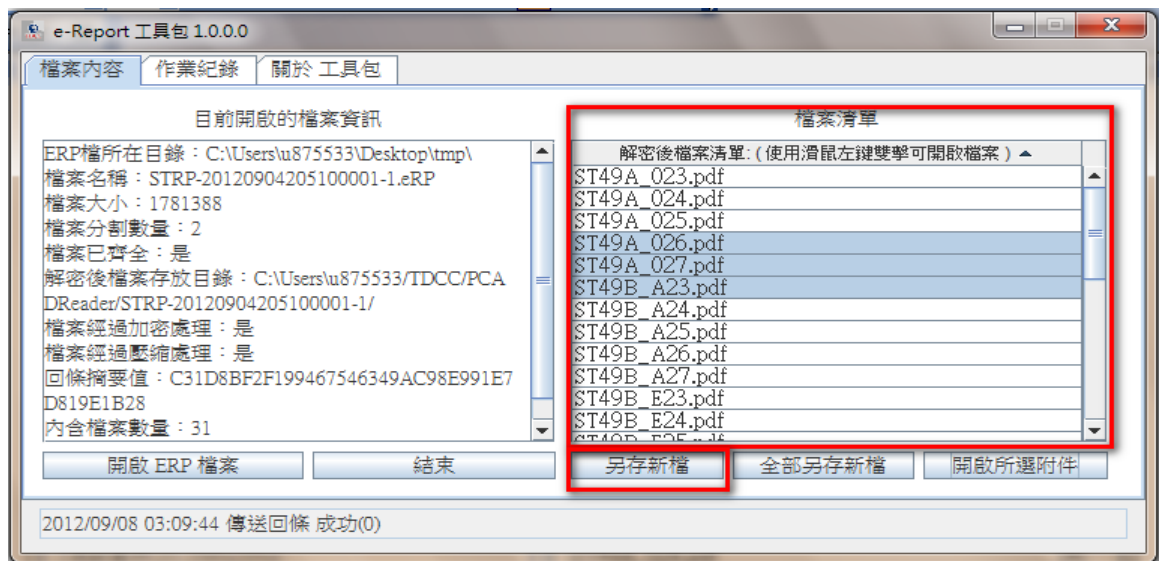


3. 該 pdf 檔即可由 Adobe Reader 軟體顯示。

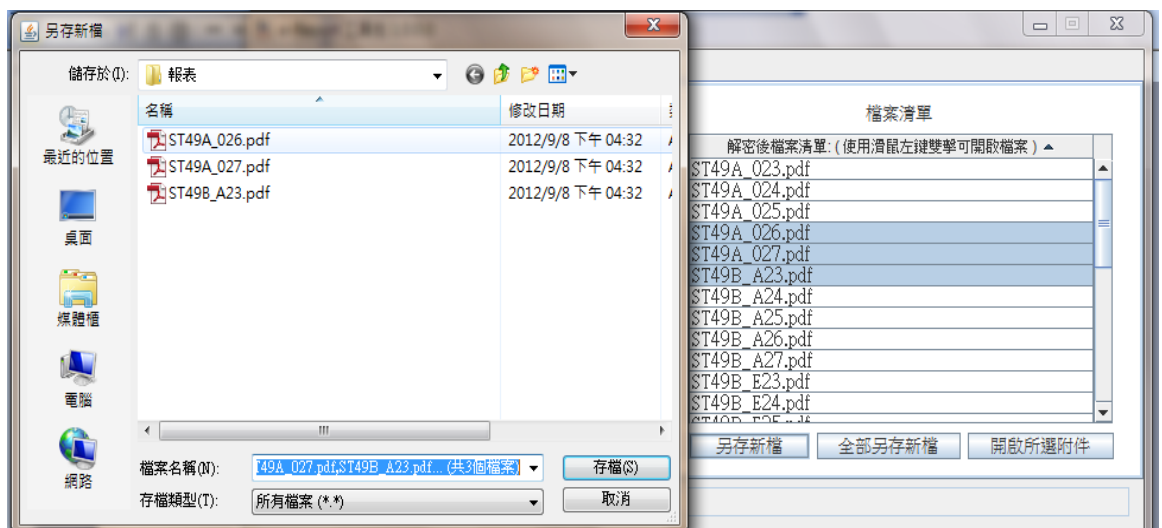


六、 另存新檔流程

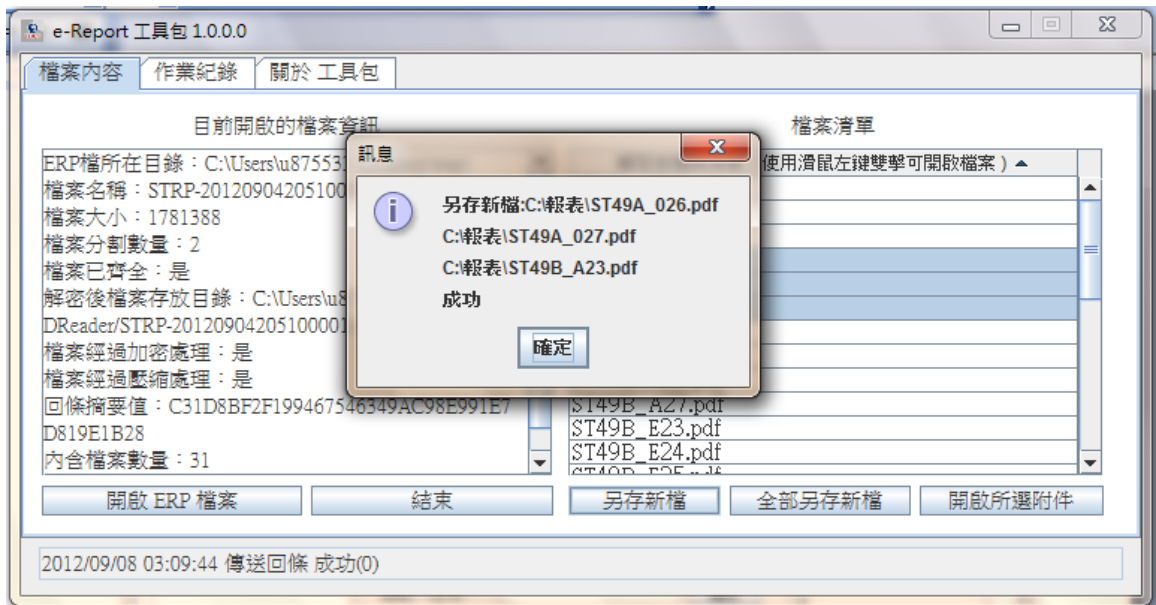
- (一) 使用者可針對工具包已開啟之 eRP 檔，於其檔案清單所顯示之 pdf 檔案，選取部份 pdf 檔，進行另存新檔作業。
- (二) 點選檔案清單上要另存的項目中 pdf 檔(可多選)，點選【另存新檔】按鈕。



- (三) 選擇儲存路徑並存檔確認。

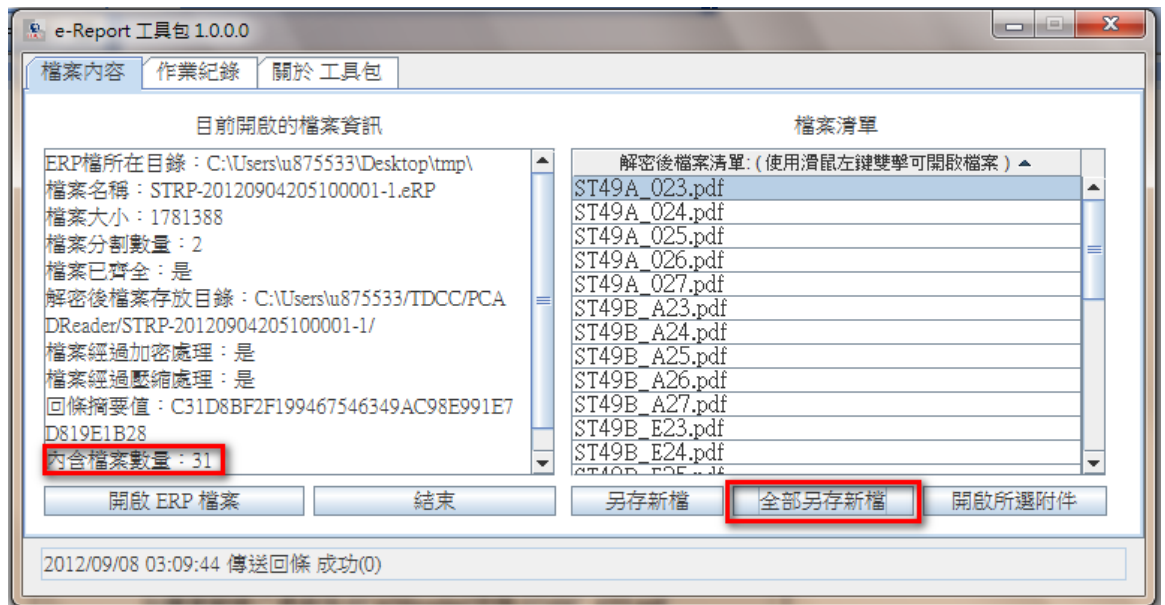


(四) 顯示「另存檔案」成功，按【確認】。

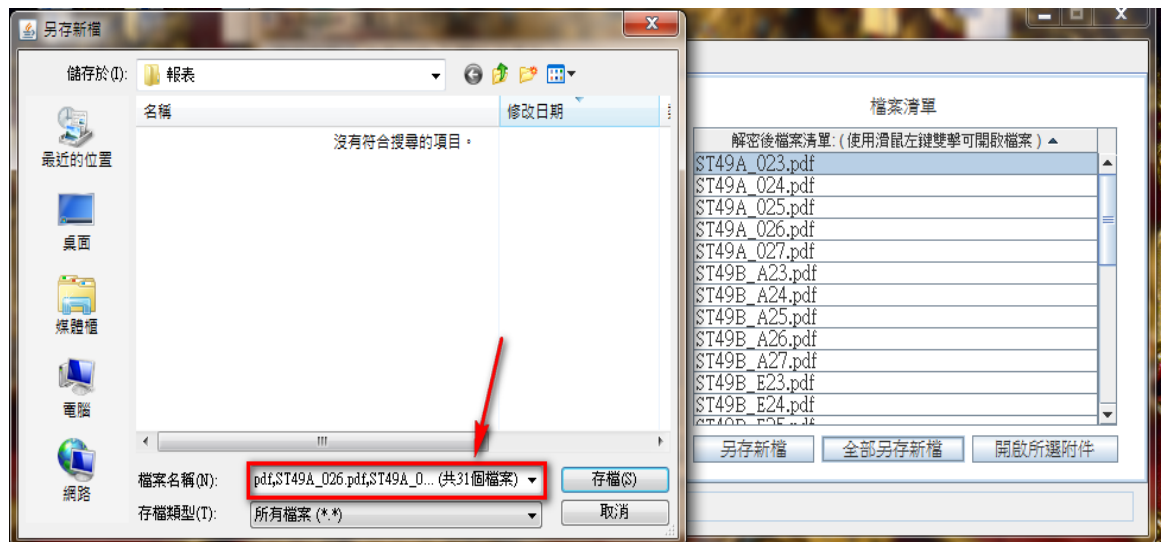


七、全部另存新檔

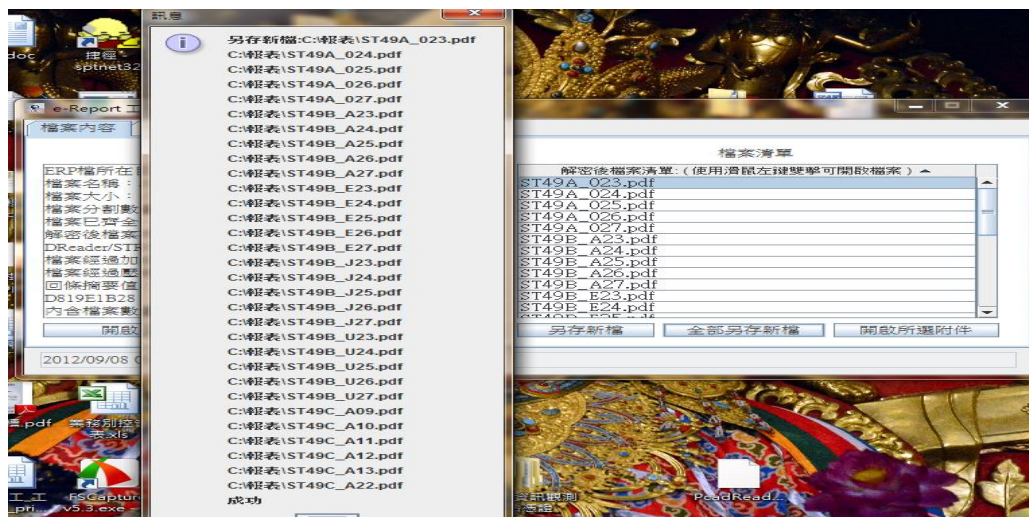
- (一) 使用者可針對工具包已開啟之 eRP 檔，於其檔案清單所顯示之 pdf 檔案，選取全部 pdf 檔，進行另存新檔作業。
- (二) 點選【全部另存新檔】按鈕。



- (三) 選擇儲存路徑並存檔確認。



(四) 顯示「全部另存新檔」成功，按【確認】完成。

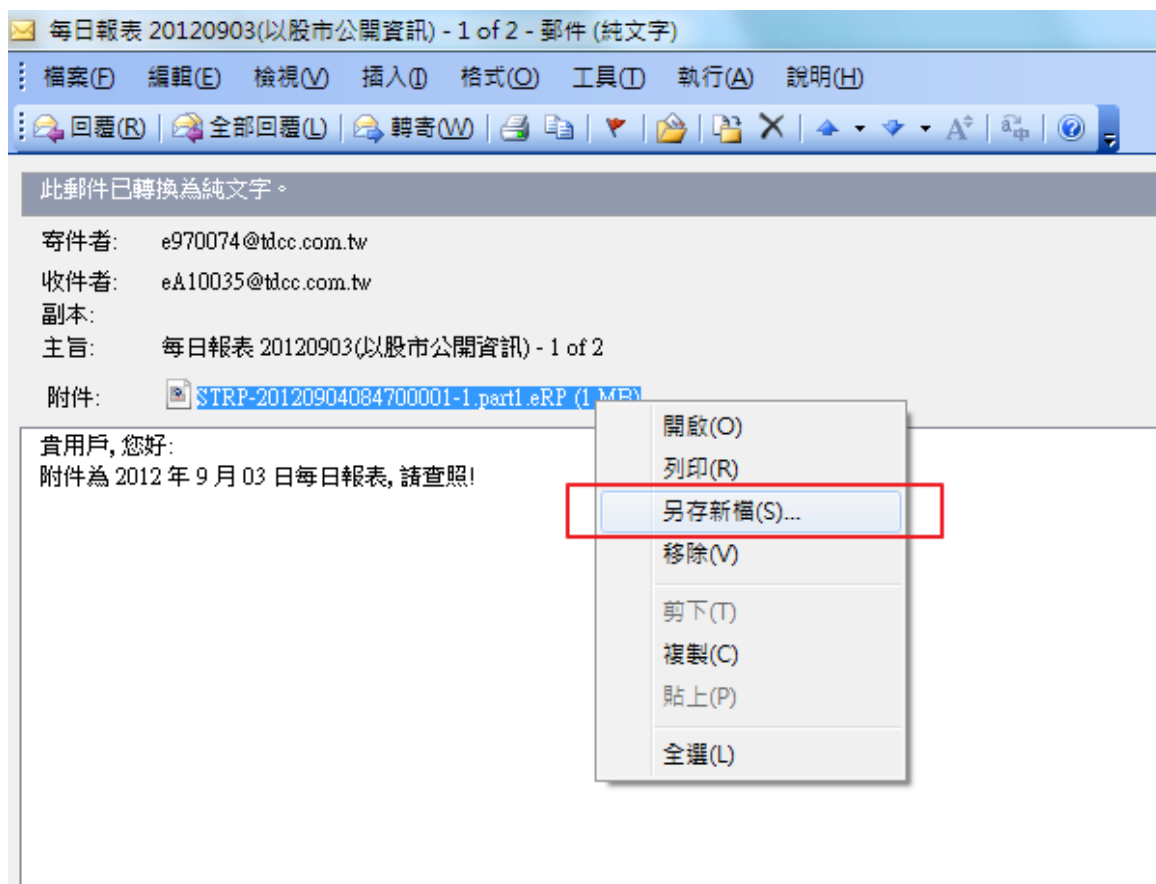


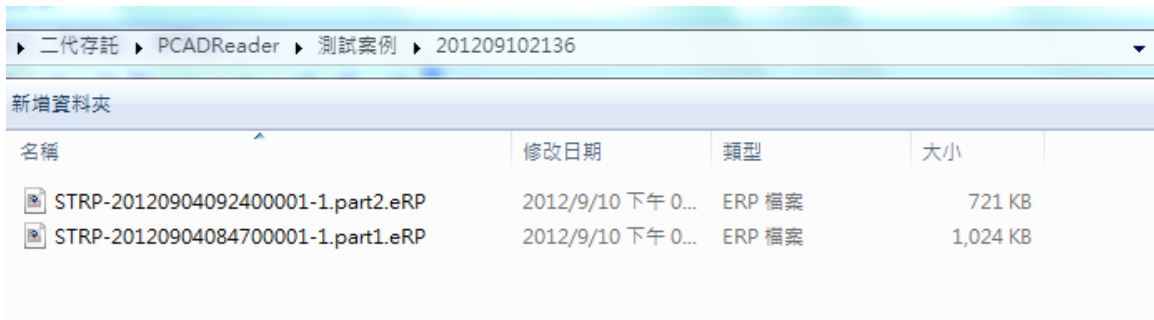
陸、eRP 分割檔案合併

(一) 當日收到本公司寄送電子郵件，標題中有檔案分割資訊（如下圖）；表示派送檔案較大，檔案進行分割寄送。信件標題中” of” 之後數字為「總份數」，” of” 之前數字為「第幾份」。請確認收到的電子郵件總數與總份數相同。

@ pcad_dev@tdcc.com.tw	每日報表 20120903(以股市公開資訊) - 1 of 2	2012/9/4 (週二) 上午 9:34
@ pcad_dev@tdcc.com.tw	每日報表 20120903(以股市公開資訊) - 2 of 2	2012/9/4 (週二) 上午 9:34

(二) 請將各封電子郵件的附加檔，以「另存新檔」將檔案儲存到同一個檔案目錄底下。





二代存託 ▶ PCADReader ▶ 測試案例 ▶ 201209102136

新增資料夾

名稱	修改日期	類型	大小
STRP-20120904092400001-1.part2.eRP	2012/9/10 下午 0...	ERP 檔案	721 KB
STRP-20120904084700001-1.part1.eRP	2012/9/10 下午 0...	ERP 檔案	1,024 KB

(三) 滑鼠雙點擊附檔名為「part1.eRP」檔或開啟工具包再行選取附檔名為「part1.eRP」檔。



二代存託 ▶ PCADReader ▶ 測試案例 ▶ 201209102136

新增資料夾

名稱	修改日期	類型	大小
STRP-20120904092400001-1.part2.eRP	2012/9/10 下午 0...	ERP 檔案	721 KB
STRP-20120904084700001-1.part1.eRP	2012/9/10 下午 0...	ERP 檔案	1,024 KB

(四) 後續操作流程同第五章節。

柒、常見問題與處理方法

一、分割檔數量錯誤(4001)



處理方法:請確認附件的分割檔數量是否正確

二、ERP 大小錯誤(4005)



處理方法:請重新下載附件，再開啟

三、憑證不符，不是解密憑證(5107)



處理方法:請選擇正確的憑證或卡片進行解密

四、密碼錯誤(5004)



處理方法:請輸入正確的密碼進行解密

五、取得卡片錯誤，請重新插拔卡片(5102)



處理方法:請確認卡片是否正確插入讀卡機，與讀卡機是否正確安裝